

RV 类型:

C 款中型房车



操作手册
中文

加拿大交通规则和路标.....	4
交通规则	4
路标	6
内舱	7
点火开关	7
电池升压开关	7
自动变速器	7
拖/拉.....	7
巡航控制	7
驻车制动 (紧急制动/手刹).....	8
加热侧镜	8
车辆保养和维护.....	8
汽油	8
发动机油	8
轮胎	8
车辆规格.....	9
外部视图.....	10
雨篷/遮阳篷.....	11
电力系统	11
发动机	12
丙烷罐	14
用水系统	14
马桶	16
废水处理	16
暖气/空调.....	17
餐桌/床组合.....	18
烹饪区	18
冰箱	18
安全设备.....	21
烟雾探测器/一氧化碳报警器	21
灭火器	21
丙烷探测器/报警器.....	21
还车	22

亲爱的客人,

感谢您在加拿大度假期间选择我们为您提供房车租赁服务, 祝您度过一个愉快的假期!

FRASERWAY & FOUR SEASONS 服务团队



道路援助服务

如果您的房车遇到任何问题, 请致电 **Fraserway & Four Seasons 道路支持服务中心**。我们的紧急服务电话是 **1-866-535-6601** 和 **1-604-636-3057**。紧急服务时间为:

周一 - 周五	5:00	am	-	8:00	pm	PST
周六, 周日, 节假日	6:00	am	-	6:00	pm	PST

请注意, 以上时间的时区为不列颠哥伦比亚省和育空地区(太平洋标准时间或 UTC-8, 夏令时:UTC-7)。

在这些时间之外, 您的电话将由外部呼叫中心接听并分配给我们。我们将在正常工作时间内尽快与您联系。

Fraserway & Four Seasons-道路支持服务中心

1-866-535-6601 或 1-604-636-3057

开放时间为 2025 年 4 月 1 号到 10 月 31 号!

致电 Fraserway 和 Four Seasons 道路支持服务中心时必要的信息:

1-866-535-6601 或 1-604-636-3057

在致电我们的道路支持服务中心时, 请准备好以下信息, 以便我们的支持团队尽可能有效地为您提供帮助:

您的租赁合同编号

(此租赁合同编号可以在您租赁合同的左上角找到)

或

您的车辆编号

(车辆编号可以在您的钥匙标签上找到)

您当前的确切位置

(省份, 城市, 街道/十字路口, 营地, 场地号码)

以及

您接下来的出行计划

(未来 2 至 3 天内您将要去到的省份及城市)

请尽可能详细地对以上内容进行描述!

重要提示: 没有以上信息, 我们将无法识别您的身份, 也无法通过您的语音留言联系到您。

感谢您的协助!

如果发生事故

如果有人受伤，需优先照顾伤员。

如果伤员或更大的财物损失，请报警，必要时请叫救护车。紧急报警电话号码是 911。

- 通知 Fraserway/Four Seasons 道路支持服务中心。
- 与发生事故的其他相关人员交换所有必要的信息。
- 使用 Fraserway 操作手册中的事故报告表格，将事故现场的以下信息进行记录：

你的记录应包括姓名、地址、电话号码、保险名称和保险政策代码、驾照号码和车辆信息，包括车牌号码。如果司机的名字与被保险人的名字不同，需要了解清楚两人的关系，并记下他们的姓名和地址。同时，请注意对于所涉车辆的相关描述，需包括车型年份、品牌、型号和颜色。请记下街道名称、十字路口和街道号码。记录好出警现场的警察身份证号码和他们的编号也将对此有所帮助。

在任何情况下都需要拍下事故现场和所有涉事车辆的照片。如果可能的话，这些照片应该包括所有车辆的损坏情况。如果现场有其他非涉事目击证人，请记下他们的名字。如果您最终与事故的另一方发生法律纠纷，这些信息将变得非常重要。

	电话号码.	周一 – 周五	周六	周日/节假日
Fraserway / Four Seasons 道路支持服务中心	1-866-535-6601* 及 1-604-636-3057 (服务时间如上!)			
报警/救护车	911	24/7	24/7	24/7
福特道路协助服务	加拿大境内: 1-800-665-2006* 美国境内: 1-800-241-3673*	24/7	24/7	24/7
克莱斯勒、道奇、吉普、RAM 道路救援	加拿大境内: 1-800-521-2779* 美国境内: 1-800-363-4869*	24/7	24/7	24/7
Kal Tire 24 小时道路协助服务 ¹	加拿大境内: 1-888-525-8473* 美国境内: 美国境内无服务	24/7	24/7	24/7

¹ KalTire 在纽芬兰、拉布拉多、新不伦瑞克省、爱德华王子岛和新斯科舍省不设服务。请注意，使用加拿大座机拨打带有*标记的电话号码是免费的。如果您用私人手机拨打，您的电话运营商可能会收取费用，对此我们无权干涉。

加拿大交通规则和路标

交通规则

酒精和毒品

允许的血液酒精含量由各省和地区规定。请不要在酒精和/或药物的影响下开车!

交通信号灯



十字路口交通信号灯暂停，左转弯箭头表示当迎面的车辆仍停在红灯前时，你可以安全左转。在美国和加拿大，除了魁北克的蒙特利尔岛外，当你完全停下来，并确保十字路口没有车辆、骑自行车的人和行人时，你可以右转，即使交通灯显示为红灯。



左侧示例: 红灯禁止右转。

右侧示例: 周一至周五, 早上 7 点至 9 点, 下午 4 点至 6 点(无论是否有红绿灯)禁止右转。



安全带

加拿大和美国法律要求司机和所有乘客在车辆行驶时都要系好安全带。

速度限制

大多数市区的限速为 50 公里/小时，高速公路的限速为 80 公里/小时或 100 公里/小时，除非另有标示。

行人

加拿大司机通常很有礼貌，也很体贴。行人有先行权。

驾照

我们需要您出示国家级驾驶许可证明用以租赁房车。在加拿大，外国驾照是被普遍接受的。但是，我们建议您另外携带国际驾照，除非您的原始驾照是用英语或法语签发的。

GPS 系统和高度限制

您的房车的外部尺寸和车辆总重量(GVW)显示在挡风玻璃贴纸和手册上。GPS 系统不提供任何有关您计划行进路线上的限高信息。经常检查隧道、立交桥、加油站、屋顶建筑、渡轮等处的限制标志! 通常来说，快餐店 Drive-thru 或酒店/汽车旅馆入口的限行高度都不足以让房车正常驶过!

一般规则: 我们所有车辆可通过的最小间隙必须为 3.70 米或 12 英尺

HOV 车道 (高载客量车道)



HOV 车道是为载有两人或两人以上的车辆而设。只有载客量达到最低要求的车辆才能使用这些车道。HOV 车道标志是一个菱形，在许多 HOV 标志上都有，尤其是在 HOV 车道上。HOV 标志的例子:

左侧: 公共汽车和至少 3 人车辆的 HOV 车道从这里开始。

右侧: 从早上 5 点到晚上 11 点, 这条车道是一个 HOV 车道, 只允许至少 3 人的公共汽车和车

辆使用。从晚上 11 点到早上 5 点, 这条车道也可被容纳人数少于 3 的车辆使用。



允许在 HOV 车道上行驶的 Fraserway 房车:	不允许在 HOV 车道上行驶的 Fraserway 房车:
<ul style="list-style-type: none">• 改装式货车型房车• 卡车式露营车• C 款小型房车	<ul style="list-style-type: none">• C 款中型、大型、加大型房车• A 型房车

停车

各省的规定各不相同。一般来说，只允许在车道的行驶方向停车。以下道路两侧 6 米范围内禁止停车：

- 人行横道
- 弯道或拐角
- 酒店、剧院、公共集会场所、学校、消防部门、游乐场的出入口
- Stop 停车标志
- 消防栓
- 交通控制信号灯

注意：	黄色的路沿通常代表禁止停车。如果您的车辆使用了更多的付费停车位，您必须按照所使用的停车位数量付费
------------	--

急救车辆

如果有警车、消防车或救护车(从前车或后车)闪着警灯或警笛驶近，请向右靠边，等待车辆通过。

如果你被警车拦下，靠右停车，保持坐着，打开窗户，等待警察靠近。把手放在方向盘上，听从警官的命令。

STOP 停车标志



你必须在停车线上完全停下来。第一个到达十字路口的司机有通行权。当两辆车同时到达时，给你右手边的车让路。同样的规则也适用于交通灯不工作的情况。加拿大人通常纪律严明，彬彬有礼。一次只能有一辆车通过十字路口。

收费桥梁

如果您发现您在旅途中通过了收费桥，请在还车时告知我们，以避免额外的行政费用。该费用将由负责收取过路费的公司直接向 Fraserway RV 收取。

一些过境点需要当场直接付款。请使用卡车车道，以避免任何高度限制问题。



事故

大多数事故都发生在停车的时候。如果乘客下车帮助司机指路，就可以很容易地避免这种损害。

不要在事故现场解决或承认任何错误！如果需要请报警。如果可能的话，做笔记、拍照，并与对方交换信息。

请随时致电我们的道路支持服务中心并填写事故报告，您可以在该操作手册的“紧急情况”部分找到它。警察不会处理没有人身伤害的小事故。

校车



加拿大的校车是黄色的。他们用闪烁的红灯和/或摆动的停车标志来发出停止所有交通的信号(禁止超车!)驾车驶过停在路边的校车是违法的。所有交通必须停止，以确保孩子们能安全上下车。一旦信号灯关闭和/或停止标志被拉下，车辆就可以再次在两个方向上行驶。不遵守这条交通规则是严重的违法行为。只有当道路被中间分隔开时，迎面而来的车辆才能缓慢行驶而不需要停车。

路标



单行道



此处不允许行人过马路



只允许在人行横道上过马路



请勿驶入



未经许可停放在此区域的车辆将被拖走



道路封闭。请按箭头方向绕行。



从现在开始，在另行通知之前，请勿更改车道



仅限授权车辆(公交车、应急车辆等)



指示牌两旁禁止停车。如果箭头只指向一个方向，不要把车停在它指向的一侧



指示牌两旁禁止停车



这条路或车道仅供自行车通行



这条路或通道仅供公交车同行



私有物业，禁止停车



打开车灯并摘掉太阳镜(在隧道入口处常见)



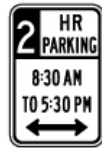
上午 8:30 至下午 5:30 禁止停车。
其余时间允许停车。



除星期日及节假日外，禁止停车



装卸区禁止停车



每天上午 8:30 - 下午 5:30，可在标志两侧停 2 小时。加拿大不使用停车盘



相反方向行驶的司机在左转弯时共享中间车道



多车道公路:标志与出口标志组合，表示车道结束，成为出口车道



控制信号:置于车道上方，指示哪条车道可供驾驶。在这里:
红色=不要在右车道行驶



黄色:移动到显示绿色箭头的车道行驶。如果所有车道都闪着黄色:减速并小心前行



绿色箭头:在这条车道行驶

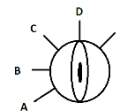
内舱

所有车辆都配备了自动变速器、动力转向和动力制动器。V8 发动机排量为 5.4 升，输出 255 马力，V10 为 6.8 升，输出 305 马力。

点火开关

点火开关有 5 个不同的按键位置

位置 A (附件)	在引擎不运行时，允许收音机等电气配件运行。
位置 B (锁定)	关闭引擎，锁住方向盘。
位置 C (关闭):	引擎关闭。
位置 D (开启):	所有电路都可以工作。警示灯和指示灯亮起。
位置 E (点火)	发动引擎。引擎一启动，就请松开钥匙。



电池升压开关



当发动机蓄电池电量耗尽时，蓄电池升压开关使发动机能够从教练蓄电池跨接起动。此开关位于方向盘①的左侧或倾斜把手②下方的驾驶员座椅上。如果蓄电池电量过低，无法起动发动机，在转动点火开关的同时按住蓄电池增压/辅助起动开关，并在发动机起动时松开。



自动变速器

齿轮选择器在方向盘的右边。仪表盘显示其当前位置。你的脚必须踩下刹车踏板才能从 P(驻车)换到 R(倒车)或 D(驾驶)。齿轮选择器有以下位置：

P	停车	启动或关闭引擎。钥匙只能在这个位置拔出。
R	倒车	倒车。后视摄像头自动启动。
N	空档	此位置仅用于拖曳
D	驾驶	在所有正常驾驶情况下最适用
4	4 th 档	提高牵引力
2	2 nd 档	在光滑路面加速
1	1 st 档	允许最大限度的发动机熄火，高速时请勿换到 1 档。

注意： 我们强烈建议在所有驾驶情况下均使用 D 档！

拖/拉



拖/拉功能优化了换挡性能，减少了在山区行驶时因换挡过多而导致变速箱过热或故障的可能性。这样可以在上坡时提供额外的动力，在下坡时提供发动机的制动辅助，以减少车辆刹车过热的风险。按下变速杆末端的按钮，选择此功能。

巡航控制

房车配备巡航控制系统。其使用所需的最低速度为 50 公里/小时。我们不建议在山路上使用巡航控制系统，因为它会导致不规律的换挡和加速，导致变速箱过度磨损和燃料消耗增加

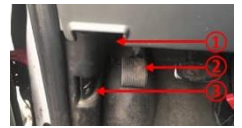


程序

1. 按住 ON 键开启巡航控制。
2. 使用 SET+ 加速，直到达到所需速度。松开按钮，将保持当前达到的速度。你也可以用脚踏板加速。一旦达到所需速度，短按 SET+ 按钮。
3. 您可以通过按下 SET- 来降低速度。
4. 如果你必须刹车，然后希望恢复到以前的速度，按下 RES，车辆会自动加速，直到达到该速度。
5. 按下 CANCEL (取消) 以暂停巡航控制。
6. 按下 OFF 按钮关闭巡航控制。

驻车制动 (紧急制动/手刹)

- ① 制动释放杆(拉动释放)。
- ② 踩下脚踏板, 使驻车制动啮合。
- ③ 引擎盖释放杆(拉开引擎盖)。



加热侧镜

你的房车配有加侧镜加热功能。开关①位于驾驶室门上(在后视镜控制上面) ②.除非您需要解冻后视镜, 否则请将开关置于关闭位置, 以避免耗尽发动机电池。



车辆保养和维护

汽油



发动机需要**普通无铅汽油** (辛烷值 87). 请使用大品牌加油站加油, 如埃索、壳牌、雪佛龙、赫斯基、加拿大石油、欧文等。独立加油站提供的燃料通常质量较低, 可能会堵塞燃油泵等问题, 导致行程中断和昂贵的维修费用。

发动机油

每 1500 公里必须检查一次机油位。检查机油位时, 发动机应处于冷却状态。加油时**只能使用 SAE 5W30 润滑油**。请保留购买机油的收据, 以便在归还车辆时报销。感谢您的关心和关注。

注意:	由于使用不当的燃料、油料或其他发动机油而造成的所有损坏, 由承租方负责赔偿。如果您有任何疑问或疑虑, 请致电我们的道路支持服务中心。
------------	--

换油指示灯亮起

我们按照制造商的建议, 每行驶 12,000 公里更换一次机油。换油灯可能会亮得更早, 因为它被设定了不同的时间周期表。最后一次换油的里程表读数显示在挡风玻璃上的贴纸上。如果车窗贴纸显示需要更换机油, 请致电我们道路支持服务中心, 向我方授权的汽车维修店进行咨询。请保留所有购买油品的收据, 并在归还车辆时出示收据以便我们为您报销。

轮胎

轮胎检查

请定期检查轮胎。检查气压时, 轮胎应处于冷却状态!

建议胎压 (冷胎): 建议的轮胎压力也会显示在轮胎上和/或司机侧门框内的贴纸上。每次离开营地时, 都要检查车轮螺母。

更换轮胎

轮胎只能由福特路边协助项目或 KalTire-24 小时服务的授权人员进行更换。如果需要更换轮胎, 请联系我们的道路支持服务中心。上述机构的电话号码可以在“紧急情况”附录中找到。如果没有办法联系我们寻求帮助, 请仅尝试更换车轮。换轮子的风险由您承担。更换后的车轮螺母必须在继续行驶 100 公里内进行检查, 必要时重新紧固, 否则可能会导致严重事故。

警告:	因更换轮胎不当或未执行检查而造成的损坏, 由承租人负责赔偿。
------------	--------------------------------

换胎工具的存放位置

更换轮胎所需要的工具可以在房车后部外侧的隔间里找到。

车辆规格

房车类别	C类 - MH23RB
底盘	福特 E350
引擎	8缸或10缸 (V8/V10)
屋顶空调	有
微波炉	无
对流烘箱	有
炉灶	无
餐区三点式安全带	有
浴室通风扇	有
电视机	无
DVD 播放器	无
后双胎	有
发动机	有
侧位伸缩仓	无
后位伸缩仓	无
可睡人数	5
安全带	6
燃料类型	汽油
机油类型	5W30 型机油
保险杠	钢
安全螺母	不提供
轴数	2
备胎	有, 在房车尾部
轮胎尺寸	225/75RX16E
胎压	建议的胎压显示在司机侧门框内的贴纸上。
千斤顶/工具	位于乘客侧后排外箱内
灭火器	有, 在房车车门旁边
排污软管	位于车厢后方并标有“Sewer Hose”标志。

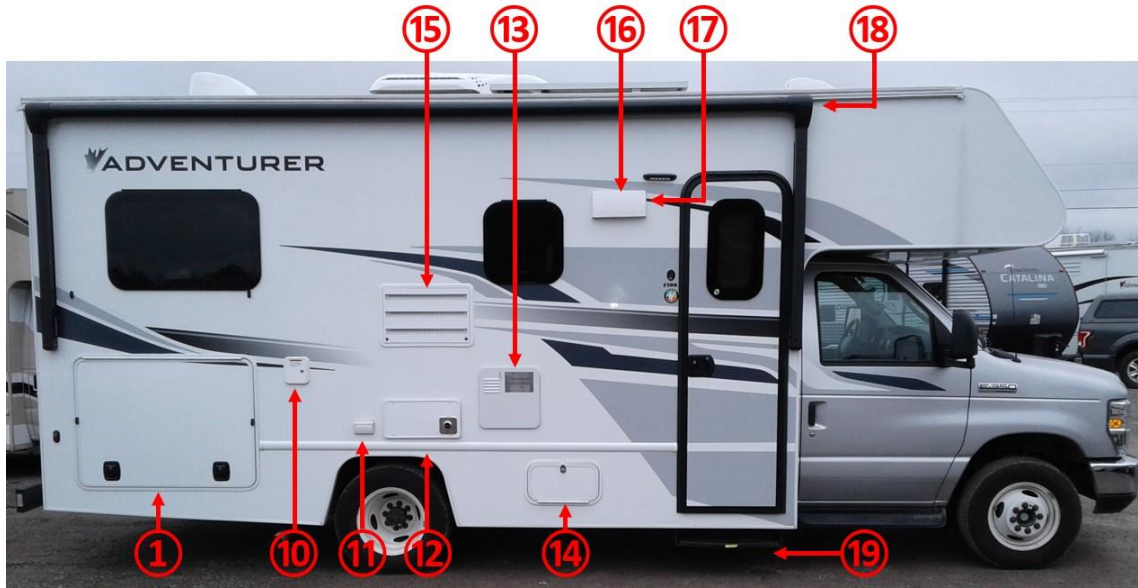
尺寸和重量	公制	英制
高度 (包含所有上部构造)	340 厘米	11'2"
宽度	250 厘米	8'2"
长度	721 厘米	23'8"
车辆总重量(GVW -即重量包括满油、丙烷、废水和水箱、最多允许人数及行李)	5,670 千克	12,500 磅

填补能力	公制	英制
净水箱	113 升	30 加仑
灰水箱	113 升	30 加仑
黑水箱	79 升	21 加仑
油箱(汽油)	151 升	40 加仑
丙烷罐	85 升	23 加仑
所有箱体满时的总重量	541 升	144 加仑

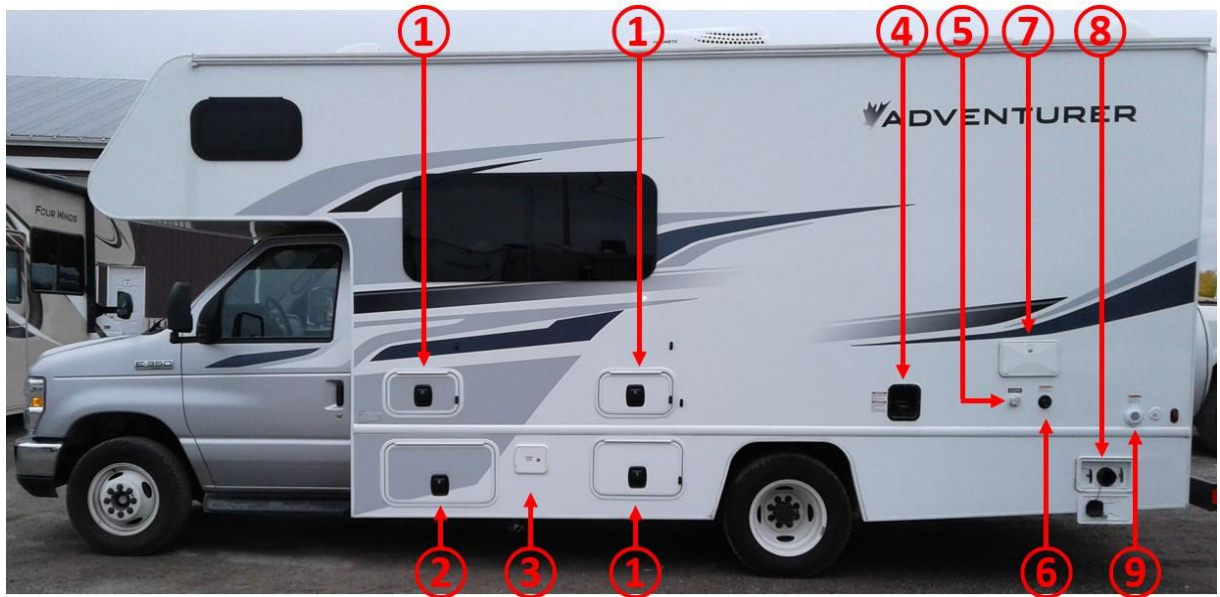
内部规格

床	是否包含	公制	英制
驾驶室顶床	是	135 厘米 x 203 厘米	53" x 80"
尾床	是	145 厘米 x 200 厘米	57" x 79"
餐区床	是	113 厘米 x 167 厘米	44" x 66"
可拉出沙发床	否	-	-
室内高度		200 厘米	6'6"

外部视图



1. 存储隔间	8. 排污系统 (连接处, 黑色和灰色水阀)	15. 冰箱散热通风口
2. 发动机	9. 110 伏电源连接, 用于电器连接	16. 排气罩通风口
3. 排污软管储存处	10. 净水水箱/饮用水	17. 玄关灯
4. 燃料箱 (普通无铅汽油, 辛烷值 87)	11. 带复位按钮的电源插座	18. 雨篷/遮阳篷
5. 城市供水连接	12. 暖风扇 - 注意: 高温!	19. 入口台阶
6. 下水道冲淋口 (请勿使用!)	13. 热水器盖 - 注意: 高温!	20. 后视镜头
7. 户外淋浴	14. 丙烷罐	21. 备胎



雨篷/遮阳篷

我们的车辆配有雨篷/遮阳篷。操作开关位于入口门旁边。



重要提示:

- 切勿在暴风雨或强风天气使用雨篷/遮阳篷!
- 当房车无人看管时, 雨篷必须收回。
- 展开雨篷前, 请确保有足够的空间。
- 当雨篷处于展开状态时, 不要挪车, 并始终确保在驾驶前收起遮篷!
- 确保雨篷灯在不使用和收起时处于关闭状态, 如果保持开启状态, 遮篷灯消耗客车电池电力。
- 雨篷里有一个风力传感器, 由 2 节手表电池供电。如果电池电量不足, 传感器会发出哔哔声或导致遮阳篷自行移动。如果发生这种情况, 只需关闭遮篷的主电源开关, 直到下一次操作。
- 如果遮篷无法伸展或收起, 只需关闭室内电池的主电源开关, 等待 10 秒, 然后再重新打开。这将重置电力系统, 遮篷将会再次运行。

①雨篷电源开关开启 ②展开雨篷 ③收回雨篷 ④雨篷电源开关关闭 ⑤雨篷灯

注意:

因使用不当造成的损坏, 由承租人自行承担。

电力系统

12 伏双电池系统

房车配备了 12 伏双电池系统。汽车电池(为发动机和驾驶室提供电力)和客车电池(为房车的生活区提供电力)在你开车时都由交流发电机充电, 但彼此独立放电。您的房车的电池位于入口台阶下。

电池开关位置



打开和关闭客车电池的主开关位于靠近侧门的台阶旁。此开关必须处于 ON 位置才能向电器和生活区提供 12 伏的电源。如果生活区没有电, 请检查这个开关是否被意外地设置为 OFF, 需要的话, 重置为 ON。

12 伏电器: 灯、热水器和水泵、暖风、雨篷/遮阳篷、浴室换气扇、冰箱

连接电桩 (110 伏)

房车配有一根电源线, 用于将车辆连接到营地的 110 伏电桩上。电缆通用插头为 30 安培, 这是大多数露营地的标准插头。我们额外提供一个 15 安培适配器, 以供您在只有 15 安培连接的营地使用。在连接房车之前, 请先关掉房车内部所有电器和露营地的连接装置。尽量使用 110 伏连接, 以便保存电池电量, 并为客车电池。连接好电源线①后, 拧紧黑色环②, 防止意外拔线。当车辆连接到电桩时, 客车电池将开始充电。如果冰箱设置为自动模式, 当您车辆连接到露营地电桩时, 它将自动调整为 110 伏电源状态。



注意:

请不要使客车电池过载。如果电压过低, 电池将无法充分充电, 并且即使在您驾驶时, 交流发电机也无法直接给电池充电。在这种情况下, 您需要在露营地使用外部电源线(110 伏)充电至少 8 小时。由于过载的客车电池造成的任何费用或时间上的损失, 我们不承担任何责任。

转换器

电源转换器自动将 110 伏电源转换为 12 伏电源, 供 12 伏电器使用。转换器位于保险丝盒中。它是全自动的, 不需要人工操作。

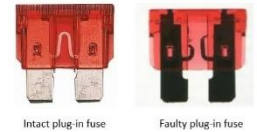
保险丝和保险丝盒

车内 12 伏或 110 伏电源回路的保险丝位于主床(地面处)的保险丝盒①内。



12 伏 插件式 (叶片式) 保险丝 ②

12 伏插件式保险丝保护内外照明、热水器、水泵、加热器风扇、风扇、浴室通风口、冰箱和遮阳篷。如果电器不工作，可能是因为保险丝烧断了。保险丝中间的连接线断了的话，必须更换新的保险丝。我们的房车配有备用保险丝，通常放在厨房的抽屉里。



110 伏断路器 ③

110 伏保险丝保护微波炉、对流烤箱、屋顶空调和交流电源插座的用电安全。如果其中一个电器不工作，可能是由于断路器跳闸。请检查，如果发生这种情况，请先将断路器关闭（完全切换到 OFF 位置），然后再打开（转回到 ON 位置）。



电源插座和复位按钮

连接 110 伏电源或启动发电机可以为生活区供电，内置的电源插座也将可以使用。如果你的插座仍然不工作，位于副驾驶侧的外部插座复位按钮①可能已经弹出。把它推回去，重新检查插座是否可以。



对流烘箱

操作对流烘箱需要至少 110V/15AMP 的连接。如果使用 15AMP 连接，并且除对流烘箱外，还打开了其他 110V 电器，则存在电路过载的风险，这可能会导致主保险丝（110V 断路器）跳闸。要操作多个 110V 电器，我们建议使用 30AMP 连接。

屋顶空调

需要 110 伏/30 安培电源连接才能运行空调。

故障排除: 电源

问题	原因/解决方案
电源插座没有电	<ul style="list-style-type: none">- 车辆未连接 110 伏电源- 营地的 110 伏电桩坏了- 电源线断了- 断路器跳闸了- 复位按钮跳闸
生活区完全没有电力，或者只有在发动机运转时才有电	<ul style="list-style-type: none">- 主电源开关断开(第 11 页, 电池开关位置)- 客车电池电量过低，需要通过驾驶或连接 110 伏电源进行充电
臭鸡蛋味儿	请打开所有门窗，关闭丙烷，检查丙烷系统是否有泄露。如果丙烷无泄露，您的客车电池可能已经过载。丙烷泄露必须到修理厂修理，过热的电池也必须更换。请联系我们的道路支持服务中心，我们将为您预约。

发动机

房车配备了一个集成式发电机，即使未连接到露营地的电网，也能为您的车辆提供 110 伏电源 (AC)。发电机还可以为客车蓄电池充电。发电机由房车油箱中的汽油提供动力，每运行一小时消耗约 3.5 升汽油。一旦燃油液位降至 1/4 以下，发电机将无法自动启动或关闭。开车时请不要使用发电机！



启动发动机	关闭发动机
1. 关闭所有电器设备。 2. 在红灯②亮起后，按下开关 STOP/PRIME③并保持约 10 秒。 3. 现在将开关按到 START（启动）位置①，直到发电机启动。 4. 30 到 40 秒后，你会听到微波炉发出的哔哔声。电源电路现在闭合。	1. 关闭所有电器设备。 2. 按下 STOP（停止）开关③，发电机停止。

故障排除: 发动机

问题	原因/解决方案
发动机无法启动	- 燃油箱液位低于 $\frac{1}{4}$ 。 - 启动按钮按下的时间不够长。必须按压约 10 秒钟（有时更长）。 - 客车蓄电池电量不足。启动发动机，然后启动发电机。 - 保险丝熔断或烧坏。请检查盒子和发电机上的保险丝，必要时更换保险丝。
保险丝跳闸	电路过载。如果同时使用过多电器，发电机运行时保险丝可能跳闸。请关闭电器，检查保险丝盒中的 110 伏断路器，然后重新启动发电机。如果保险丝盒中的所有断路器都处于接通位置，请检查发电机右侧的断路器（见下图）。



安全指示:

- 切勿将发电机舱用作储藏室。始终保持车厢清洁干燥。
- 当房车停在高草或灌木丛中时，不要使用发电机，因为废气的热量会在干燥条件下引发火灾。
- 在发电机运行时或冷却后不久，不要触摸发电机。

太阳能系统



房车车顶装有太阳能系统，在阳光照射下可以为电池组充电。太阳能系统是自动的，不需要人工操作。请不要对控制面板上的默认设置做任何更改。

内部控制面板

目前，我们的房车有两种不同的控制面板。请参见下面的模型。



- 水泵
- 热水器
- 热水器控制灯
- 入口灯
- 门廊灯
- 储液箱指示灯开关
- 储液箱指示器



丙烷罐



柴油车中的炉灶、热水器、暖风和发电机均以丙烷为燃料。集成式丙烷罐位于车辆下方。主阀①、储罐入口②和液位指示器③直接位于储罐上。第一罐丙烷由我们提供。在旅途中，您可根据需要自费重新填充丙烷罐。丙烷可以在多数加油站及一些私人露营地加注。服务人员将为您重新填充。为安全起见，禁止自行填充丙烷。归还车辆时，丙烷罐不需要充满。

注意:	<p>如果使用得当，丙烷是非常安全的。尽管如此，我们所有的车辆都配备了丙烷探测器，当检测到空气中丙烷浓度升高时，它会触发警报。丙烷是高度易燃易爆的。因此，请务必严格遵守车内所有丙烷操作设备的操作说明。</p> <p>如果您发现典型的硫磺味或臭鸡蛋味，或者丙烷警报响起，请立即扑灭所有明火，不要操作任何电气开关，并请关闭丙烷罐的主阀。然后立即打开所有门窗。警报停止后，确保丙烷炊具上的所有开关都已正确关闭，即处于关闭位置。</p> <p>在这种情况下，应避免一切明火！</p> <p>在加油、加氢或乘坐渡轮之前，必须关闭丙烷罐的主阀。在这之前，必须先关闭所有使用丙烷的电器，如冰箱、炉灶和加热器。</p>
------------	--

故障排除: 丙烷

故障	原因/解决方案
使用丙烷的电器设备不工作	丙烷罐上的阀门没有打开。请打开阀门。 丙烷罐空了，请填充。
在重新加注或驶离渡轮后，主阀打开后无丙烷供应	请非常缓慢地打开阀门，否则安全截止阀可能会被触发，阻止丙烷流向终端设备。等待1到2分钟让丙烷到达设备。如果截止阀被触发，请关闭丙烷罐阀（转锁）。然后重新慢慢打开丙烷罐阀门。
丙烷警报响起或房车内有硫磺或臭鸡蛋味儿	立即关闭丙烷罐上的主阀。系统可能存在泄漏。打开门窗通风，使丙烷能够充分逸出到外面。在任何情况下都必须避免明火，直到气味消散，并且不要操作任何电气开关。系统必须由技术人员进行检查。如果丙烷系统没有问题，则气味可能是由于客车电池过载或短路造成的。如果是这种情况，您应该能够在电池上或周围看到白色粉末（硫酸）。请不要触摸它，因为酸具有腐蚀性！请致电我们的道路支持服务中心，以便我们为您预约技术人员。

用水系统

淡水箱 (饮用水/水箱注水)

房车配备了一个集成的淡水箱。有关箱体容量，请参阅“车辆规格”一章。必须定期使用水管从外部重新注水。水箱入口标有“Potable Water”或“Tank Fill”的字样。

注意:	切勿完全清空淡水箱，因为这可能会导致水泵损坏。承租人应对因水箱水位不足而造成的损坏费用和/或时间损失负责。
------------	---

故障排除: 淡水箱

故障	原因/解决方案
尽管已重新注水，但淡水箱仍然是空的	切勿不要将淡水箱入口（乘客侧）与城市供水连接或下水道冲洗（均在驾驶员侧）混淆。淡水箱无法通过城市供水连接自动重新填充，必须单独重新填充。



水泵

为了从水箱中提取淡水，水泵开关需要处于打开位置。水泵开关位于电池和水箱指示面板上。在驾驶时请关闭水泵；如已连接城市用水时，且较长时间无需使用水泵的话，也请关闭水泵。否则，水泵可能会过热，您将对任何由此造成的损坏负责。

故障排除: 水泵

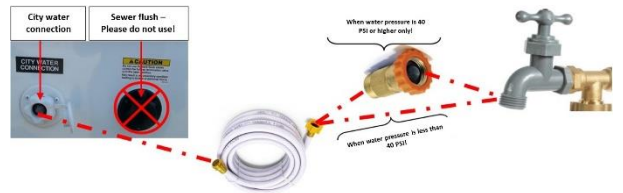


故障	原因/解决方案
水泵不启动	<ol style="list-style-type: none"> 12 伏插座的保险丝烧断。请检查 12 伏插座的保险丝，并在必要时更换。 电池电压过低。请检查电池和水箱指示面板上的车载电池电量，并在必要时给电池充电。 水泵坏了。请致电我们的道路支持服务中心。
水泵持续发出“咕噜”声	<ol style="list-style-type: none"> 水箱空了，请加水。 水系统某处连接出现松动，请致电我们的道路支持服务中心。

城市用水连接

房车可以使用我们提供的水管和水压调节器直接连接到露营地的城市自来水系统。请注意以下步骤：

1. 请向露营地工作人员询问营地的水压。对于 40 PSI 或更高的压力，必须使用压力调节器。
2. 将水管的一端连接到房车驾驶员侧的城市自来水接口。
3. 当水压为 40 PSI 或更高时，需首先将水管的另一端连接水压调节器，然后将调节器连接到露营地水龙头。如果压力低于 40 PSI，请将水管的另一端直接连接到水龙头上。当压力未知时，请使用压力调节器。
4. 请先将露营地水龙头拧开半圈，以避免在不使用压力调节器时对房车水管施加过大压力。
5. 缓慢拧开剩余半圈，使水流贯通整个管道。



热水器



房车配备有一台使用丙烷的热水器。热水器无法手动加水，但可以使用房车内部淡水箱或城市自来水接口中的冷水自动加水。打开热水器开关①。红色 LED 灯②将亮起，并在约 15 秒后熄灭。同时您可以听到丙烷火焰在热水器中点燃的声响。水温达到约 50°C 至 60°C (120°F 至 140°F)，将需要大约 20 至 30 分钟的加热时间。



注意:	驾驶时请务必关闭热水器
------------	-------------

故障排除: 热水器

故障	原因/解决方案
当热水器打开时，热水器 LED 灯未亮起。	<ul style="list-style-type: none"> - 水温已经足够热。 - 热水器的 12V 插座保险丝已烧断。 - 热水器本身需要复位。
热水器完全不工作。	<ul style="list-style-type: none"> - 丙烷不足。 - 房车电池电量过低，电力不足。

淋浴



在一些房车中，淋浴器与洗手盆的水龙头相连接。连接软管和水龙头之间的部件含有一个塑料喷嘴（左图）。把这个喷嘴向上拉，这样水就可以流到淋浴喷头了。所有淋浴喷头都有一个滑块（右图）。它可以在淋浴时暂时停止水流，以帮助节约用水。



故障排除: 淋浴

故障	原因/解决方案
淋浴喷头不出水	<ul style="list-style-type: none"> - 灰水箱已满，请尽快清空。 - 淋浴排水管堵塞了。请清楚堵塞排水管的残留物。

户外淋浴

只有可生物降解的沐浴露和洗发水才允许在室外淋浴使用。这些产品在户外和露营商店都有售。请关爱环境并遵守这些规则。

马桶

化学制剂

在黑水箱中使用化学制剂可以防止堵塞并确保彻底排水。这些化学物质可以除臭并分解废物。它们有液体、粉末和片剂的形式，每次排空黑水箱后都应添加化学制剂。将化学制剂连同两桶水一起投入马桶或打开水泵，按住马桶手柄保持冲水 10 秒，使化学物质溶解并激活功效。

注意:	只能使用可生物降解卫生纸或单层卫生纸。在任何情况下都不要不要在厕所里丢弃尿布、卫生用品、Q-tips 等，以防止堵塞、维修和时间损失，这些费用将由承租人自行承担。
------------	---

故障排除: 马桶

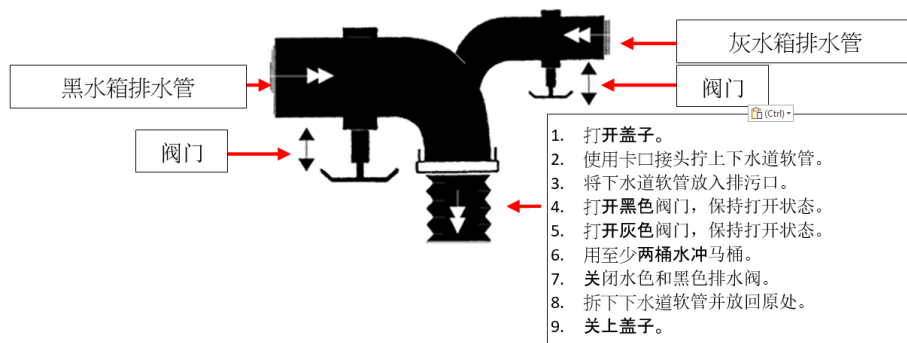
故障	原因/解决方案
马桶堵塞	<ul style="list-style-type: none"> - 黑水箱可能已经满了。请在露营地的垃圾站或 Sani Dump 清空站进行清空。 - 往马桶里倒些热水。热水流入废水池，有助于快速溶解固体废物。只有在非实物导致的堵塞时，此方法才有效。

废水处理

房车配备了两个独立的废水箱。灰色水箱容纳从水槽和淋浴间排出的废水。黑色水箱容纳从马桶里冲下的废物。每次冲水时请大量冲水，以防堵塞。

储罐容量有限。因此，必须定期排空储罐。

排空废水箱



注意:	<ul style="list-style-type: none"> - 在排放废水时，切勿让车辆处于无人看管的状态。 - 即使你有一个永久下水道连接，也不要让排水阀一直处于打开状态，因为它最终会导致排污系统堵塞。由此造成的任何损坏均由承租人承担。 - 废水只能在指定的处理站清空。这些排污站、SANI 或处置站可以在大多数露营地、部分加油站以及主要道路和高速公路沿线的休息区找到。废水储罐应定期清空（每两或三天清空一次）。
------------	---

故障排除: 废水箱

故障	原因/解决方案
房车连接到城市供水系统后，水从马桶和/或屋顶的通风管流出。	您不小心将水管连接到了下水道冲洗器接口处。关闭水阀，并将软管连接到“City Water”连接处。
废水罐已经清空，但仍显示已满。	<ul style="list-style-type: none"> - 纸张、油脂或食物可能会卡在水箱内的传感器上，导致读数错误。 - 如果仍旧可以听到水流流过下水道软管的声音，则并未堵塞。

暖气/空调

房车暖风使用丙烷运行。但是，风扇依靠电力运行。风扇将在 12 伏和 110 伏（岸电）下运行。因此，最好使用电源连接以对房车进行供暖。

注意:	<ul style="list-style-type: none"> - 不要让您的暖风在没有岸电的情况下长时间运行。如果您的车辆未连接到 110 伏电网，暖器/风扇可能会使系统过载。风扇消耗大量电力，会迅速耗尽客车电池。因电池过载造成的维修和/或任何时间损失，由承租人自行承担。 - 房车的车顶空调需要 110 伏/30 安培电力才能运行。
------------	---

恒温器

暖风和空调由联合恒温器操作。显示屏显示模式和室温。当按下模式按钮一次时，内部**电容式触摸恒温器**的显示屏将亮起。它将**仅在关闭模式下显示房车内部温度!**

风扇模式设置:

按模式键 **①** 直到风扇模式 (Fan) 被激活。按 **②** 或 **③** 键将风扇设置为低 (LOW)、高 (HIGH) 或自动 (AUTO) 速度。我们建议使用自动设置!



操作模式:

按下模式按钮 **①** 在可用的空调 (COOL) 和加热 (HEAT) 模式之间切换。如需更改设置，请按 **③** 键增加设置，按 **②** 键减少设置。房车天花板上的空调没有控制按键。请使用滑块 **(O)** 打开或关闭通风口。



故障排除: 暖风加热器

故障	原因/解决方案
暖气吹的是冷风	<ul style="list-style-type: none"> - 已达到设定温度。 - 丙烷罐主阀处于关闭状态。 - 丙烷罐空了。 - 风扇设置在 LOW 或 HIGH 上，请转到 AUTO (自动模式)! <p>如果冰箱和炉灶仍可正常工作，则丙烷供应没有问题!</p>
加热器风扇不启动	<ul style="list-style-type: none"> - 客车电池没电了。 - 恒温器中的电线/触点松动。请致电我们的道路支持服务中心。
暖风启动 20-30 秒后关闭	<ul style="list-style-type: none"> - 叶片需要清洁，请致电我们的道路支持服务中心 1-866-535-6601 获取进一步说明。

餐桌/床组合



我们房车的用餐区可以改造成一张床。桌面下面是一个杠杆，需要从右向左翻转。从桌面轻轻向下压，即可手动折叠桌子。新设计的座椅垫子可以拆下并拼接成一张床。



烹饪区

炉灶

炉灶是使用丙烷的。炉头上没有安全阀，当打开炉头但未点火时，丙烷已经处在流动状态。请始终确保炉头上的火焰不会被空气等气流熄灭，这将使得泄露而出的丙烷处于未被发现的状态。逆时针转动相对应的炉头①或③的旋钮，然后使用点火按钮（火花）②、火柴或打火机点燃炉头上逸出的气体。如需关闭燃烧器，请将相应的旋钮转回 OFF。确保旋钮咔嗒一声锁定且无法再转动。



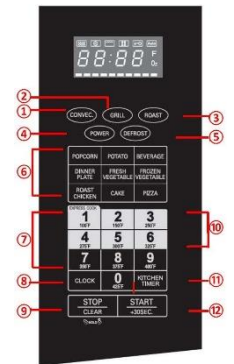
对流烤箱

您的房车配备了对流烤箱。请注意，只有当您连接了 110V 电源或发电机正在运行时，它才能工作。

控件一览

- ① 对流功能
- ② 烧烤
- ③ 烘焙
- ④ 功率 %
- ⑤ 解冻
- ⑥ 自动菜单:
爆米花/土豆/饮料
晚餐餐盘/冷冻蔬菜

- ⑦ 数字键/对流温度键
- ⑧ 计时设置
- ⑨ 停止/清除
- ⑩ 快速烹饪
- ⑪ 厨房计时
- ⑫ 开始/+30 秒
- 烘烤菜单:
烤鸡/烤蛋糕/烤



冰箱

自动模式 VS. 丙烷模式


当您设置冰箱为自动模式时，它会自动选择可用的能源；这意味着，如果您连接到 110 伏电源，冰箱将以 110 伏（AC）模式运行。如果没有可用的连接，则使用丙烷（LP）运行。我们通常建议设置自动模式。如果冰箱设置为丙烷（LP），则它将仅使用丙烷运行，并且在连接到 110 伏电网时不会自动切换到交流电模式。

注意:	1. 将车放在平坦的地方。在倾斜的位置停放会损坏冰箱。
	2. 始终确保上下冰箱门已妥善关闭。
	3. 在驶入加油站或上轮渡之前，请先关闭冰箱，再关闭丙烷。离开加油站或渡轮后，先打开丙烷，再打开冰箱。



①	开	⑤	自动模式
②	关	⑥	丙烷模式
③	电池模式	⑦	检查指示灯/故障
④	110 伏模式	⑧	温度控制

故障排除: 冰箱

故障	原因/解决方案
显示屏已开启, 但冰箱不制冷	<ul style="list-style-type: none">- 房车未停放在平坦的地方- 冰箱太满, 空气无法流通- 蒸发器散热片① 结冰, 热敏电阻② 过高 (较冷)- 蒸发器热敏电阻② 过低 (较热)- 电缆③ 从热敏电阻上脱落- 冰箱前控制板的温度设置得太低- 当冰箱侧面暴露再阳光下直射时, 极端高温也会导致此类问题出现 
连接 110 伏电源时, 冰箱不工作	<ul style="list-style-type: none">- 营地没电- 内部保险丝盒中的保险丝熔断
冰箱无法使用丙烷工作	<ul style="list-style-type: none">- 丙烷罐已空或阀门关闭- 重新填充丙烷罐后或长时间未使用丙烷罐, 管路中的空气会造成此类问题。把冰箱开关几次。如果问题仍然存在, 请关闭丙烷罐上的阀门, 短暂点燃炉灶, 以便空气能够从管线中排出。然后缓慢地再次打开丙烷阀。- 丙烷火焰因风等原因熄灭。关闭冰箱, 几秒钟后重新打开。
冰箱停止工作, LED 和灯熄灭, 或者冰箱在电池模式下不制冷	<ul style="list-style-type: none">- 客车电池耗尽- 电源开关处于关闭状态, 导致客车电池无法使用- 热熔断器熔断 (解决方案见下文)- 复位按钮跳闸 (解决方案见下文)

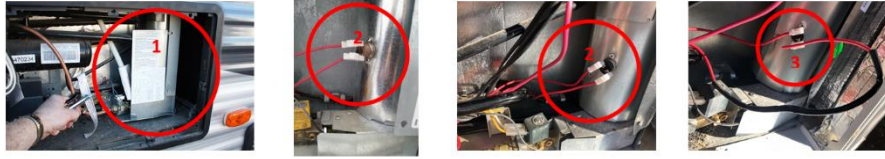
冷却装置故障检查

1. 将房车停放在平坦的地面
2. 如果您在冰箱内部或背面闻到氨味, 则说明冷却装置已失效。
3. 检查冷却装置: 冰箱背面的管道。
4. 使用 110 伏电源或丙烷, 让冰箱运行一小时。
5. 打开驾驶员侧的冰箱通风口盖。
 - a. 感受一下处于最低位置的黑色管道。它应该很热。然后从下到上感受整个管道系统。管道应该逐渐变冷, 但仍然温暖。如果突然从热变冷, 则系统存在阻塞, 并且已失效。
 - b. 听一下黑色的管子。不应该有声音。如果您听到系统内液体发出嗖嗖声、潺潺声或流动声, 则系统出现故障。
 - c. 如果你看到黄色的残留污渍, 通常在冰箱背面的右下角, 则冰箱存在泄露和故障。
6. 如果您的冰箱正在运行但未如上所述冷却, 请按照以下说明进行操作!

冰箱重置

如果您的冰箱不制冷, 并且显示屏和冰箱内部都不亮, 您可通过重置冰箱来解决问题。请按照下列步骤进行操作:

1. 关掉冰箱。
2. 关闭主电源和丙烷。
3. 打卡驾驶员侧的冰箱通风口盖。
4. 拧开并取下银色的燃烧器箱盖①。
5. 检查两根红色电缆之间的黑色复位按钮②是否被按下。如果没有, 请将其推回。
6. 慢慢打开丙烷阀并打开电池。
7. 重新启动冰箱。
8. 如果问题仍然存在, 则冰箱的热保险丝可能已熔断。请致电我们的道路支持服务中心, 我们将尝试为您安排您附近的维修中心。如果您觉得不需要, 也可以绕过此热保险丝。



绕过保险丝

1. 关掉冰箱。关闭主电源和丙烷。
2. 打开驾驶员侧的冰箱通风口盖。
3. 拧开并取下银色的燃烧器箱盖 ①。
4. 复位开关上有两根红线连接 ②。其中一根电线通向连接到冰箱下部部分的热保险丝。
5. 拆下螺丝或金属片并切断黑色保险丝 ③。
6. 将红线连接在一起，但不要让裸露的电线接触任何东西！
7. 重新打开丙烷、主电源开关和冰箱。
8. 如果冰箱启动，用胶带固定电线。冰箱此时应该可以用了。热保险丝随后必须进行更换。

安全设备

烟雾探测器/一氧化碳报警器



每辆房车都配备了一氧化碳报警器/烟雾探测器。如果在空气中测量到过量的一氧化碳浓度（CO），则会发出警报。

一氧化碳是一种无色无味的气体，例如，如果炉灶、烤箱或暖风的燃烧器系统出现故障，它就会逸出。因此，在烹饪时，请务必确保房车通风良好，即打开天窗和/或窗户。

如果报警设备每隔一段时间发出哔哔声而没有触发警报，则表明需要更换电池。请立即更换，以确保您的安全和设备的正常工作状态。保留此类费用有收据，以便我们为您报销。

灭火器

灭火器是我们每辆房车安全设备的一部分。请参阅“车辆规格”了解其在房车内的位置。

丙烷探测器/报警器



每辆房车都配备了一个丙烷探测器，位于地板附近。只要检测到丙烷排放量增加（例如，来自炉子或烤箱），警报就会响起。请确保不要在丙烷探测器上放置任何物体，以免误报。

请注意，丙烷报警器连接到客车电池，如果电池电量过低，报警器将每 30 秒发出一次嘟嘟声。客车蓄电池必须重新充电，以确保车内的持续安全。

发生警报时:

请关闭丙烷罐上的丙烷供应，打开所有门窗，并在房车外等待，直到警报停止。警报停止后，请检查炉灶和烤箱上的控制旋钮是否关闭，以及是否有任何潜在的丙烷泄漏。

还车

还车时间

请在租赁协议中规定的最晚还车时间前，将备好的车辆退还给我们的租赁站点，以确保我们能够为我们的下一位客户进行适当的维护和清洁。请留出足够的时间对您的行李和个人物品进行打包。下一位客人将会对此不胜感激。

储罐

还车时，黑色和灰色水箱必须为空，油箱必须已满。

最后的清洁工作

请归还完好无损且车内干净的车辆。我们为此感到自豪，并在维护和清洁上投入了大量时间。

禁止吸烟

我们的车内禁止吸烟！违反者将根据我们的“条款和条件”进行罚款。

额外费用

如果未经我们租赁站点事先批准而延迟归还车辆，我们将根据“条款和条件”按小时收取滞纳金。我们将根据我们的“条款和条件”收取清空废水箱、给油箱加油和清洁车辆内部的费用。

注意：	承租人对租赁期间发生的任何交通违规行为负全部责任，请在租赁站返回时进行支付。对于任何延误，除实际票据金额外，还将收取手续费。费用列在我们的“条款和条件”中。感谢您的理解。
------------	---

如果您有任何问题或疑虑，请随时与我们联系。我们感谢您的惠顾，并祝您在我们的房车上度过愉快的时光。

您的 FRASERWAY & FOUR SEASONS 服务团队



免责声明：

本手册中描述的功能、组件和电器可能与您租赁的房车有所不同，具体取决于车型年份。手册和文档中描述和/或描述的所有功能、组件、电器、材料、说明和指南在创建时和最初发布时都尽可能准确，但由于您的租赁房车是在手册或文档制作和最初发布后的日期组装的，因此可能不准确。Fraserway RV LP 保留对其产品进行更改、替换和改进的权利，恕不另行通知。本手册仅用于演示目的。如果您仍然不确定如何正确操作手册或文档中涉及的任何设备或功能，请直接咨询您当地的 Fraserway RV 租赁分支机构。本手册为 © 2025 Fraserway RV LP，所有相关标志、徽标和型号名称归 Adventurer Manufacturing LP 和 Fraserway RV LP, Inc. 或其许可方所有。未经 Fraserway RV LP, Inc. 明确许可，不得复制、更改、出版、展示、广播或以其他方式使用本手册的任何部分。版权所有。

版本: 2025 年 2 月 26 日